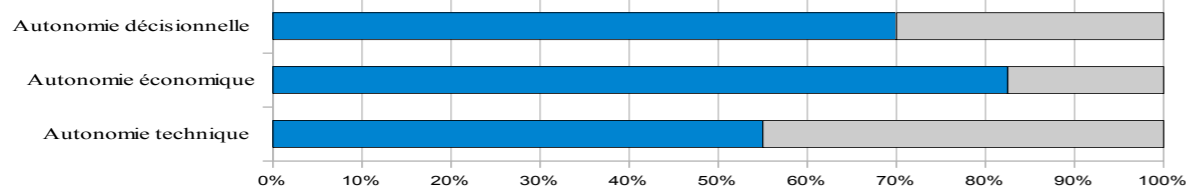


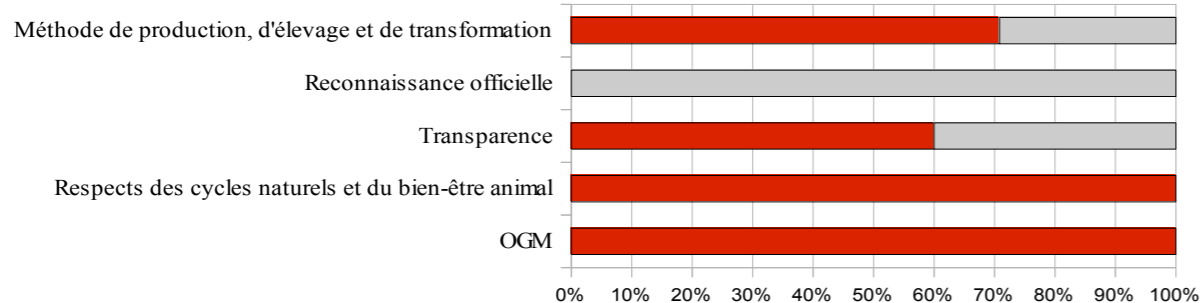
AUTONOMIE

42/60 PTS



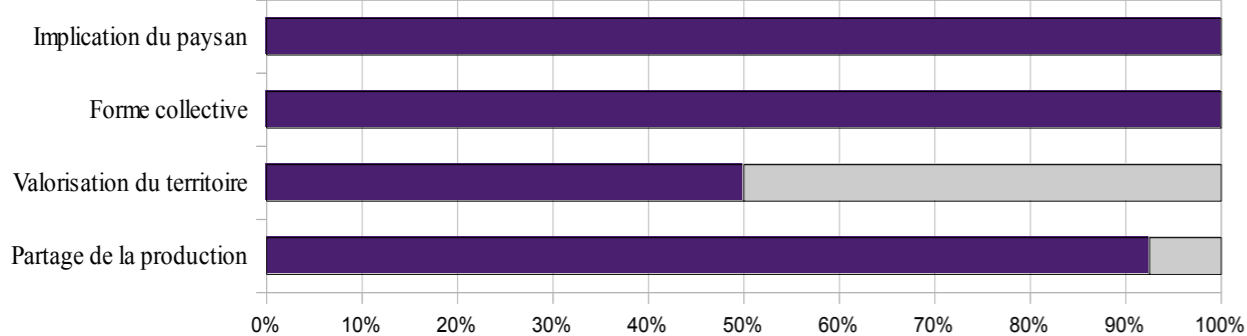
QUALITE DES PRODUITS

/40 PTS



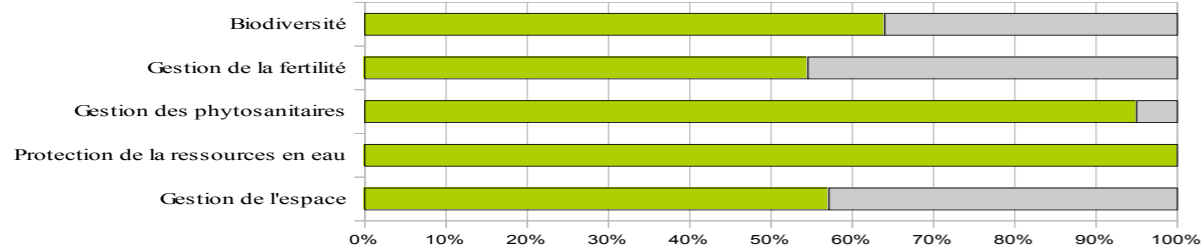
DEVELOPPEMENT LOCAL

/40 PTS



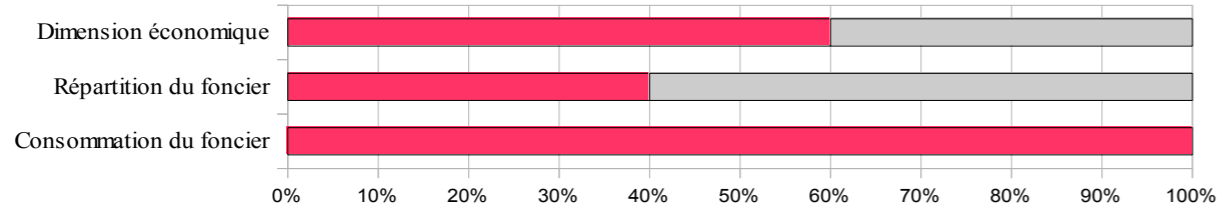
TRAVAIL AVEC LA NATURE

/60 PTS



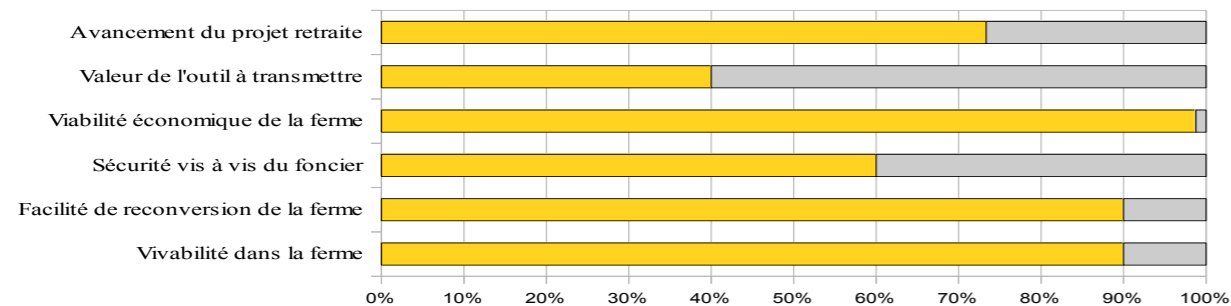
REPARTITION

/60 PTS



TRANSMISSION

/40 PTS



FERME DE Babeth et Gérard GASSIES-RUIZ

Systeme poulet à Gan

L'agriculture paysanne doit permettre à un maximum de paysans répartis sur tout le territoire de vivre décemment de leur métier en produisant sur une ferme à taille humaine une alimentation saine et de qualité, sans remettre en cause les ressources naturelles de demain. Elle doit participer avec les citoyens à rendre le milieu rural vivant dans une cadre de vie apprécié par tous.

Historique: Babeth a repris la ferme familiale en 1986 en système fleurs, fruits et légumes plein champs (fraise, jonquilles puis petits fruits). Gérard s'est installé en 2003 avec un atelier poulet, chapon et oies. Ils ont toujours pratiqué la vente directe. L'atelier fruit a cessé il y a quelques années en raison d'un accident de travail de Babeth. Ils participent environ 10 jours par an à des festivités afin de vendre des crêpes.

Situation de la ferme: La ferme est située à Gan, dans le canton de Jurançon. Le parcellaire compte 40ha en propriété. L'exploitation compte 2000 poulets de race cou nu.



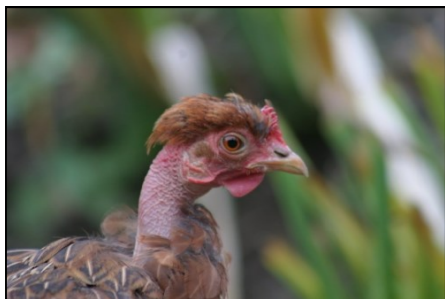
La main-d'œuvre: Gérard RUIZ conjoint collaborateur Babeth GASSIES, chef d'exploitation, à temps plein

Les bâtiments: 6 poulaillers de 300 poulets avec parcs extérieurs, un laboratoire de transformation, des granges, chambres froides.

Le matériel: 2 tracteurs, un rotobèche, un rotavator, un pulvérisateur, un motoculteur, un broyeur, 10 crêpières, une remorque à crêpes,...

Les productions de l'exploitation: Les paysans vendent en direct toute leur production de poulet et crêpes (AMAP, manifestation et foires, vente à la ferme, marchés).

	Ferme de Gérard et Babeth	Fermes volailles d'Aquitaine
SAU	19 ha	25 ha
Nombre de volailles	2000	38 218
ventes	45 715 euro	210 519 euro
UTH	2	1,21
EBE	24 915 euro	33 099 euro
Revenu disponible	24 365 €	19 177 euro
Subventions/Revenu disponible	5%	53%



FERME DE Babeth et Gérard GASSIES-RUIZ

Systeme poulets à Gan

PRESENTATION GENERALE:

Statut: Exploitation individuelle

Année d'installation: 1986

SAU: 19 ha

UTH: 2

Productions: poulets

Mode de commercialisation: AMAP, vente directe

QUALITE DES PRODUITS

(68%)



- Ils assurent une production sans OGM
- Ils respectent les cycles naturels et ils apportent une importance au bien-être animal (parcours, ...)
- Ils assurent une grande transparence avec les consommateurs en vendant leurs produits à la ferme.



- ils ont fait le choix de ne pas vendre leurs produits sous un signe officiel de qualité mais c'est une volonté de leur part.

TRAVAIL AVEC LA NATURE

(70%)



- Les paysans maintiennent la biodiversité en ayant des forêts, des prairies naturelles.
- Ils utilisent des races rustiques (cou nu) qui ont meilleur goût
- Ils ne vaccinent pas leurs poulets et utilisent des huiles essentielles pour les soigner.
- Ils n'utilisent pas de produits phytosanitaires sur leurs prairies.



- Ils prêtent une partie de leurs terres (8 ha) à un voisin qui cultive pour eux du maïs et du blé. Il fertilise avec du fumier de vache mais utilise malgré tout des produits phytosanitaires.

AUTONOMIE

(69%)



- Ils valorisent leur production en vente direct (AMAP, vente à la ferme, marchés, foires,...)
- Ils ont développé différents types de ventes directes, ce qui leur permet de toucher un public large.
- Les subventions représentent une petite part de leur revenu (5%)
- Le fumier de poulets est épandu sur les prairies.



- Ils achètent toutes leurs céréales en raison de l'absence de matériel adéquat. Cependant, ils vont demander au voisin de cultiver leur maïs. Ils n'auront plus qu'à le concasser et le mélanger à du soja et du

TRANSMISSION

(77%)



- Ils ont la possibilité de se dégager du temps libre bien que le temps de travail soit important.
- C'est une ferme bien située par rapport aux différents services existants (ramassage scolaire, commerces, services agricoles,...)
- La ferme est adaptable à d'autres productions en prenant en compte le fait que seuls 8 ha sont cultivables. Les autres parcelles sont trop pentues.
- Une reprise de la clientèle est possible et des débouchés de vente à proximité existent.
- Ils sont propriétaires du foncier et accepteraient de louer leurs terres pour faciliter une installation.
- Ils souhaitent transmettre à un jeune.
- Ils veulent diminuer l'activité dans la perspective d'arrêter leur métier. Babeth souhaiterait malgré tout continuer l'activité crêpes.
- Il est possible d'aménager un logement au repreneur.



- Le temps de travail est important.
- La valeur de l'outil à transmettre est élevé (> 300 000€). Cependant, ils sont prêts à faire des concessions ou trouver des arrangements.

REPARTITION

(92%)



- Ils accepteraient de dégager des terres pour permettre l'installation d'un jeune
- Ils arrivent à se dégager un revenu correct bien que la surface soit inférieure aux données fixées par le département



- La ferme pourrait accueillir plus d'actifs

SYNTHESE :

Les paysans sont en fin de carrière. Ils ont une jeune fille de 16 ans qui ne souhaite pas reprendre l'exploitation. Ils cherchent donc à transmettre à un jeune. La valeur de la ferme risque d'être un frein important pour le futur installé. C'est pourquoi, les paysans sont prêts à faire certaines concessions afin de faciliter l'installation. La ferme est adaptable à une production d'élevage tout comme une production végétale (fruits, maraichage). Au moment de sa retraite, Elisabeth souhaiterait continuer l'activité crêpes.